

## NÁVOD K POUŽITÍ

se Záručním listem

Aktuální pro exempláře  
zakoupené po: 01.01.2014



Během práce s elektrickým zařízením vždy dodržujte základní pravidla bezpečnosti práce za účelem eliminace výbuchu, požáru, zásahu elektrickým proudem nebo mechanického zranění.

Před zahájením provozu zařízení se seznámte s obsahem návodu k použití. Návod k použití si ponechte pro pozdější potřebu.

Přísné dodržování pokynů a doporučení obsažených v návodu k použití bude mít vliv na prodloužení životnosti Vašeho zařízení.

## OBSAH:

- |                     |  |
|---------------------|--|
| 1. Určení zařízení  | 8. Běžné obslužné činnosti   |
| 2. Omezení použití  | 9. Samostatné odstranění závad   |
| 3. Technická data   | 10. Kompletace zařízení, závěrečné poznámky                                    |
| 4. Bezpečnost práce | 11. Informace pro uživatele o likvidaci elektrických a elektronických zařízení |
| 5. Příprava k práci | 12. Elektrické schéma  |
| 6. Zapojení do sítě | 13. Výkres, přehled dílů   |
| 7. Použití zařízení | 14. Záruční list   |
- 

Prohlášení o shodě je dostupné v sídle firmy Dedra Exim Sp. z o.o.

### 1. Určení zařízení

Ventilátorový ohřivač model DED9931 je určený k provozu v uzavřených prostorech. Slouží k ohřevu bytových prostor, jako sklepy, garáže, dílny, atd. Zařízení je určeno k použití jako dodatečný zdroj tepla, nesmí být hlavním zdrojem tepla. Při nastavení voliče teploty na minimum může zařízení sloužit pouze jako ventilátor bez funkce ohřevu.

### 2. Omezení použití

Ventilátorový ohřivač může být používán výhradně v souladu s níže uvedenými "**Přípustnými pracovními podmínkami**". Zařízení je určeno výhradně pro použití uvnitř místností.

Konstrukce a stavba zařízení nepředpokládá jeho použití pro profesionální/výdělkové účely. Zařízení je určeno výhradně pro domácí použití.

Svévolné změny v mechanické a elektrické stavbě, veškeré úpravy, obslužné činnosti nepopsané v návodu k použití budou považovány za protiprávní a způsobí okamžitou ztrátu záruky. Používání zařízení v rozporu s určením nebo návodem k použití způsobí okamžitou ztrátu záruky.

### 3. Technická data

Model	DED9931
Napájení	230V, ~50Hz
Jmenovitý výkon	3300 W
Nastavení výkonu	1650/3300 W
Pracovní rozsah	3
Třída ochrany	I
Stupeň ochrany	IP44

# PŘÍPUSTNÉ PRACOVNÍ PODMÍNKY

## S1 kontinuální práce

Zařízení používejte výhradně v uzavřených prostorech s řádně fungující ventilací. Zabraňte vlhkosti.  
Neopouštějte zapnuté zařízení bez dozoru!

### 4. Bezpečnost práce

**POZOR!** Seznamte se důkladně s obsahem celého návodu za účelem maximálního omezení možnosti vzniku úrazu, nebo nehody způsobené nesprávnou obsluhou nebo neznalostí předpisů bezpečnosti práce !!!

#### Obecné podmínky bezpečnosti a místa práce

- Nepracujte se zařízením v blízkosti výbušných prostředků (lehce zápalných, plynů, prachu, atd.). Během práce zařízení vznikají jiskry, které mohou způsobit zahoření.
- Děti se nesmí zdržovat v blízkosti pracujícího zařízení. Zařízení musí být skladováno mimo dosah dětí.

#### Elektrická bezpečnost

- Zástrčka musí být přizpůsobena napájecí zásuvce. Nepoužívejte kabely, u nichž byla zástrčka upravována. Nepoužívejte adaptéry zástrčky s ochranným uzemněním. Neupravené zástrčky a vhodné zásuvky snižují riziko vzniku nehody.
- Zabraňte styku s uzemněným povrchem, např.: lednička, radiátor, trubky. Úder proudem je větší, pokud je tělo uživatele uzemněno.
- Nevystavujte zařízení účinku deště a vlhkosti. Proniknutí vody do zařízení zvyšuje riziko úderu elektrickým proudem.
- Pečujte o napájecí kabel. Nikdy nepoužívejte kabel k přenášení zařízení, tažení nebo vytahování zástrčky ze zásuvky. Napájecí kabel chraňte před účinkem tepla, oleje, ostrých hran nebo pohyblivými částmi zařízení.
- Při práci se zařízením, které je určeno k práci venku, používejte příslušné prodlužovací kabely (pro práci venku). Použití příslušného prodlužovacího kabelu snižuje riziko úderu elektrickým proudem.
- Pokud zařízení pracuje ve vlhkém prostředí, musí být napájecí síť vybavena pojistkami (RDC).

#### Bezpečnost osob

- Zabraňte neúmyslnému zapnutí zařízení. Před vložením zástrčky do zásuvky napájecí sítě vždy zkontrolujte, zda je vypínač v poloze „vypnuto“.
- Obsluha zařízení a jeho provoz
- Nepřetěžujte zařízení.
- Nepoužívejte zařízení, u kterého nefunguje vypínač. Takto vadné zařízení odevzdejte do servisu.
- Před každým nastavením zařízení, výměnou vybavení nebo zanecháním práce je nutné vytáhnout zástrčku ze zásuvky (zdroje napájení). Tato operace chrání uživatele před nekontrolovaným spuštěním zařízení.
- Zařízení skladujte mimo dosah dětí. Osoby, které se neseznámily s výše uvedenými bezpečnostními pokyny, nesmí toto zařízení obsluhovat. Osoby, které neznají bezpečnostní předpisy a nemají zkušenosti v obsluze tohoto zařízení, mohou způsobit nehodu.
- Zařízení musí být pravidelně technicky kontrolováno. Kontrolováno musí být upevnění, správnost funkce pohyblivých dílů (zda nejsou zablokovány). Revize musí zahrnovat kontrolu, zda nejsou díly poškozené, prasklé a nebudou způsobovat nesprávnou funkci zařízení. Vadné díly nebo zařízení odevzdejte do servisu.

#### Servis

Opravy elektrického zařízení může provádět pouze kvalifikovaný odborník za použití originálních dílů. Takový postup zaručuje zachování bezpečnosti zařízení.

## Bezpečnost při provozu ohřívače

- Zařízení může obsluhovat osoba, která se důkladně seznámila s obsahem návodu k obsluze a pochopila jej.
- Před prvním spuštěním zkontrolujte, zda napětí napájení odpovídá hodnotě uvedené na výrobním štítku.
- Ohřívač zapojte do sítě výhradně na dobu práce.
- Veškeré obslužné činnosti provádějte výhradně při odpojení napájení (vyjmutá zástrčka ze zásuvky).
- Nezakrývejte ani nepřikrývejte zařízení během práce, může dojít k jeho přehřátí.
- Věnujte pozornost tomu, aby během práce nedošlo k poškození napájecího kabelu, např. přejetím, rozdrčením, přeříznutím, atd.
- Nepoužívejte zařízení v případě, že je poškozen napájecí kabel nebo zástrčka.
- Netahejte za přívodní kabel za účelem vypnutí nebo posunutí/přenesení zařízení.
- Neponechávejte zapnuté zařízení bez dozoru!
- Nepůjčujte zařízení dětem jako hračku.
- Nepoužívejte zařízení v blízkosti vlhkých míst (nádrže s vodou, vany, sprchové kouty, atd.). Kontakt s vodou může způsobit zkrat nebo úder elektrickým proudem.
- Nepoužívejte zařízení v blízkosti snadno zápalných látek.
- Nepoužívejte zařízení v blízkosti záclon, závěsů a jiných textilních materiálů (může dojít k zapálení materiálu).
- Zařízení nepoužívejte v blízkosti zdrojů otevřeného ohně.
- Nedotýkejte se krytu zařízení během práce, po vypnutí vyčkejte nejméně 5 minut, dokud kryt nevychladne.
- Zařízení nemohou obsluhovat osoby (včetně dětí), které mají fyzické nebo psychické omezení nebo nemají zkušenosti a znalosti v práci se zařízením, pokud se nenachází pod dohledem nebo nebyly instruovány v oblasti práce se zařízením osobou odpovědnou za bezpečnost.
- Během práce ohřívače a neprodleně po vypnutí se nedotýkejte ochranné mřížky na přední straně ohřívače.

**POZOR!!!** Aby nedošlo k přehřátí, nezakrývejte odvod horkého vzduchu!

Zařízení nemohou obsluhovat osoby (včetně dětí), které mají fyzické nebo psychické omezení nebo nemají zkušenosti a znalosti v práci se zařízením, pokud se nenachází pod dohledem nebo nebyly instruovány v oblasti práce se zařízením osobou odpovědnou za bezpečnost. Čištění a údržba zařízení dětmi je bez dozoru zakázána. Děti do 3 let nesmí v blízkosti zařízení pobývat bez dozoru dospělé osoby.

Děti ve věku od 3 do 8 let mohou provádět pouze zapnutí/vypnutí zařízení, pod podmínkou, že jsou pod dozorem nebo byly poučeny v oblasti týkající se zapnutí zařízení a zařízení bylo umístěno nebo instalováno v jeho normální poloze a pod dozorem.

**POZOR!!!** Některé části tohoto zařízení mohou být velmi horké a způsobit popáleniny. Zvláštní pozornost si vyžaduje situace, kdy jsou během provozu zařízení přítomny děti a nepovolané osoby.

## 5. Příprava k práci

Ventilátorový ohřívač je smontovaný a připravený k použití. Po vytažení ohřívače z obalu zkontrolujte, že jsou všechny prvky a úchyty dotažené a bezpečné. Ohřívač postavte na tvrdý a rovný podklad, odolný proti vysokým teplotám, ve vzdálenosti min. 0,7 metru od stěn nebo jiných překážek. Zkontrolujte, zda je přepínač ventilátoru nastaven do polohy „0“. Věnujte pozornost tomu, aby přívod vzduchu do ohřívače nebyl zakrytý, neboť to může způsobit přehřátí ohřívače.

## 6. Zapojení do sítě

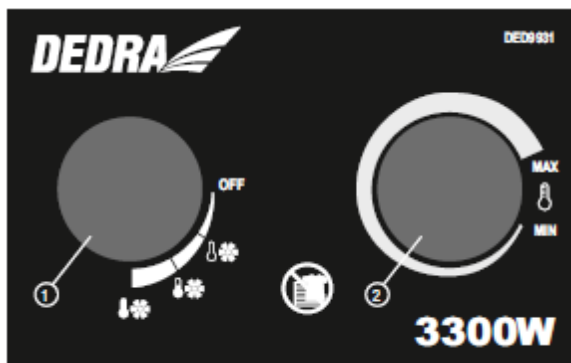
Před prvním zapojením zařízení do sítě zkontrolujte, zda napájecí napětí odpovídá hodnotě uvedené na jmenovitém štítku zařízení. Instalace napájení zařízení musí být provedena měděným kabelem s minimálním průřezem 1,5 mm<sup>2</sup>, musí být vedena od pojistky ochrany osob s hodnotou 10 A a musí splňovat podmínky předpisů o bezpečnosti. Elektrický kabel položte tak, aby během práce nebyl vystaven proříznutí, propálení nebo roztavení. Pravidelně kontrolujte technický stav napájecího kabelu. Netahejte za napájecí kabel.

## 7. Použití zařízení

Ventilátorový ohřivač je určen k provozu v uzavřených místnostech, jako byty, dílny, garáže, atd. Zařízení nesmí být hlavním zdrojem tepla, určeno je k provozu jako dodatečný zdroj tepla.

Zařízení je obsluhováno pomocí ovládacích mechanismů, které se nacházejí na horní části ohřivače. Na výkr. 1 je znázorněn ovládací panel ohřivače.

Pokud ohřivač pracuje dlouhou dobu a nahřeje se na teplotu nad 50 °C, po vypnutí ohřivače bude ventilátor dále pracovat, dokud nevychladnou topná tělesa a kryt zařízení. I přes tuto funkci je zakázáno se dotýkat krytu zařízení bezprostředně po vypnutí ventilátoru.



Výkr. 1 Schéma ovládacího panelu ohřivače:

- 1 - volič regulace ventilátoru,  
2- volič regulace teploty

Pomocí voliče regulace ventilátoru nastavte požadovaný pracovní režim:

- „0“ - zařízení vypnuté
- „☼“ - jen ventilátor
- „☼☼“ - ohřev výkon 1650 W
- „☼☼☼“ - ohřev: maximální výkon 3300 W

Pomocí voliče regulace teploty lze nastavit požadovanou teplotu místnosti. Za tímto účelem:

1. Nastavte volič regulace ventilátoru do jedné polohy „ohřev“.
2. Otočte volič teploty vpravo.
3. Po zahřátí místnosti na požadovanou teplotu otočte voličem regulace teploty vlevo, až uslyšíte cvaknutí.
4. Termostat bude ovládat práci topného prvku tak, aby teplota místnosti zůstávala na stejné úrovni.

**Pozor! Během práce zařízení je zakázáno zakrývat a blokovat všechny mřížky odvodu tepla a přívodu vzduchu!**

## 8. Běžné obslužné činnosti

**POZOR: Všechny obslužné činnosti musí být prováděny se zařízením odpojeným od napájecí sítě.**

Zařízení musí být pravidelně čištěno a vysáváno, neboť prach může způsobit přehřívání topidla. Čištění provádějte vysáváním nečistot z pláště a vnitřní části zařízení pomocí násadky vysavače. K čištění pláště používejte měkký, suchý hadřík.

**POZOR: Nepoužívejte agresivní detergenty, chemické čisticí prostředky, rozpouštědla nebo jiné prostředky, které mohou poškodit povrch zařízení.**

## 9. Samostatné odstranění závad

PROBLÉM	PŘÍČINA	ŘEŠENÍ
Motor pracuje, ale zařízení nehřeje	Poškozený termostat Poškozené topné těleso	Odevzdejte zařízení do servisu Odevzdejte zařízení do servisu
Motor nepracuje, ale topná tělesa se zahřívají	Poškozený motor Zablokovaný ventilátor Poškozený vypínač	Odevzdejte zařízení do servisu Odblokujte/vyčistěte ventilátor Odevzdejte zařízení do servisu
Celé zařízení nefunguje	Mezera v elektrickém obvodu Poškozený vypínač	Zkontrolujte připojení napájení Odevzdejte zařízení do servisu
Zmenšený průtok vzduchu	Znečištěný vzduchový kanál Poškozený motor	Zprůchodněte vzduchový kanál Odevzdejte zařízení do servisu

## 10. Kompletace zařízení, závěrečné poznámky

V balení se nachází: 1. Ventilátorový ohřívač DED9931 - 1 kus

Při objednávce náhradních dílů uveďte číslo dílu - viz specifikace dílů a technický výkres. Popište poškozenou část, uveďte přibližnou dobu nákupu zařízení.

V záruční době jsou opravy prováděny za podmínek uvedených v Záručním listu. Reklamovaný výrobek předejte k opravě v místě nákupu (prodejce je povinen převzít reklamovaný výrobek), nebo jej předejte Centrálnímu servisu DEDRA EXIM na adresu: **DEDRA-EXIM Sp. z o.o. 05-800 Pruszków ul. 3 Maja 8 (Millenium Logistic Park hala A2).**

Přiložte záruční list vystavený dovozcem. Bez tohoto dokumentu nebude oprava provažována za záruční. Přesně popište druh závady na zařízení.

Po záruční době provádí opravy Centrální servis. Poškozený výrobek zašlete do servisu (náklady na dopravu hradí uživatel).

## 11. Informace pro uživatele o likvidaci elektrických a elektronických zařízení (týká se domácností)



Prezentovaný symbol umístěný na výrobcích nebo k nim přiložené dokumentaci informuje, že odpadní elektrická a elektronická zařízení nelze likvidovat společně s komunálním odpadem. Správný postup v případě likvidace, zpětného využití nebo recyklace komponentů spočívá v předání zařízení do specializovaného odběrného bodu, kde bude přijato bezplatně. Informace o místech odběru odpadního zařízení poskytují místní úřady, např. na svých internetových stránkách.

Správnou likvidací zařízení chráníme cenné zdroje a eliminujeme negativní vliv na zdraví a životní prostředí, které může být ohroženo nesprávným nakládáním s odpady.

Nesprávná likvidace odpadů může být trestána uložením pokuty podle příslušných místních předpisů.

### Uživatelé v zemích Evropské unie

V případě nutnosti likvidace elektrických a elektronických zařízení kontaktujte nejbližší prodejní místo nebo dodavatele, kteří Vám poskytnou doplňkové informace.

### Likvidace odpadů mimo Evropskou unii

Tento symbol se týká pouze zemí Evropské unie.

V případě potřeby likvidace tohoto výrobku se obraťte na místní úřady nebo prodejce za účelem získání informací o správném způsobu likvidace.

### Vyrobeno pro:

DEDRA - EXIM Sp. z o.o.

05-800 PRUSZKÓW ul. 3 Maja 8

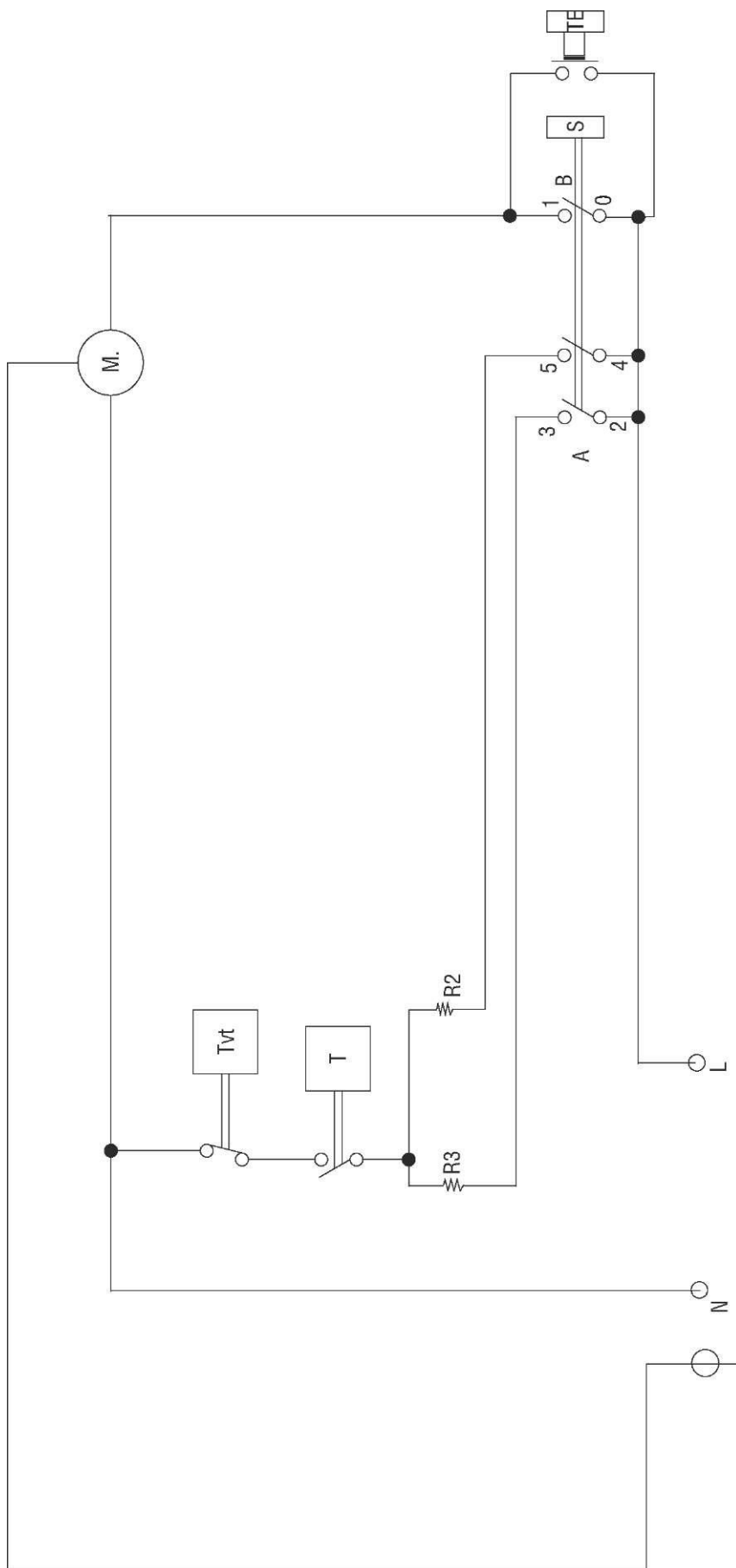
Tel. (22) 73-83-777; fax (22) 73-83-779

e-mail [info@dedra.com.pl](mailto:info@dedra.com.pl)

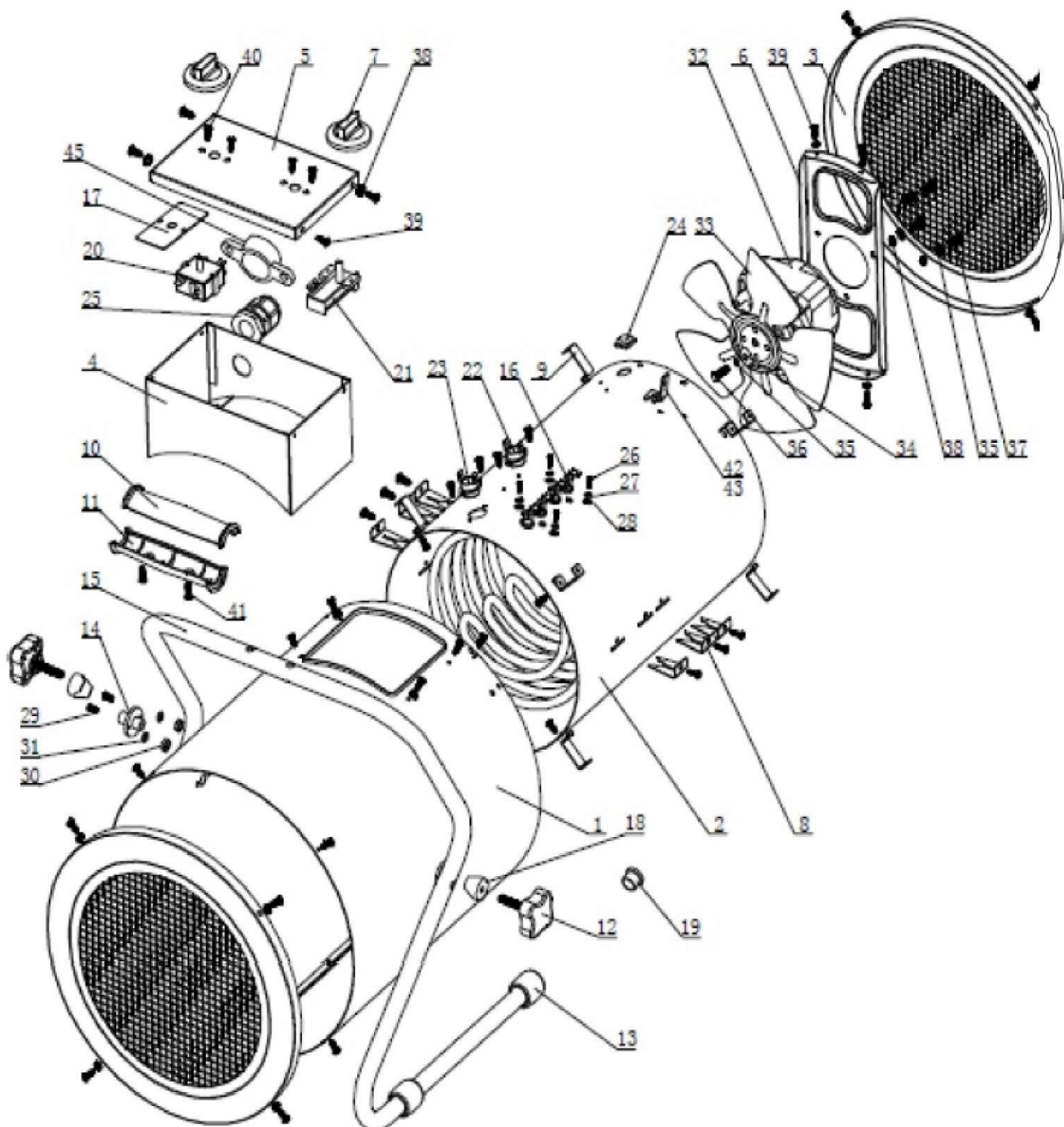
Servis: linka 129,165; [serwis@dedra.com.pl](mailto:serwis@dedra.com.pl)

[www.dedra.com.pl](http://www.dedra.com.pl)

## 12. Elektrické schéma



### 13. Výkres





## Přehled dílů

Č.	NÁZEV DÍLU	MNOŽSTVÍ
1	VNĚJŠÍ KRYT	1
2	VNITŘNÍ KRYT	1
3	MŘÍŽKA	2
4	KRYT OVLÁDACÍ SESTAVY	1
5	HORNÍ KRYT	1
6	UPEVŇOVACÍ DESKA MOTORU	1
7	VOLIČ	2
8	DESTIČKA	6
9	SPOJOVACÍ DESTIČKA	8
10	HORNÍ ČÁST ÚCHYTU	1
11	DOLNÍ ČÁST ÚCHYTU	1
12	VOLIČ STOJANU	2
13	KRYT STOJANU	4
14	OSA	2
15	STOJAN	1
16	TOPNÉ TĚLESO	1
17	PODLOŽKA PŘEPÍNAČE	1
18	ZÁSUVKA STOJANU	2
19	ZÁSLEPKA	2
20	PŘEPÍNAČ	1
21	TERMOSTAT	1
22	TEPLOTNÍ ČIDLO 50 °C	1
23	TEPLOTNÍ ČIDLO 85 °C	1
24	KRYT KABELU	1
25	STABILIZÁTOR KABELU	1
26	VRUT M5x10	6
27	PRUŽNÁ PODLOŽKA ø5	6
28	PODLOŽKA ø5	6
29	VRUT M3X8	4
30	MATKA M3	4
31	PRUŽNÁ PODLOŽKA ø3	4
32	MOTOR	1
33	VENTILÁTOR	1
34	KRYT	1
35	PRUŽNÁ PODLOŽKA ø4	4
36	VRUT M4x12	1
37	VRUT M4x10	3
38	OZUBENÁ PODLOŽKA ø4	18
39	VRUT ø 4X10	46
40	VRUT ø 3,2X10	4
41	VRUT ø 3,2X12	2
42	DESTIČKA	1
43	NÝT ø 3	1
44	STABILIZÁTOR KABELU	1



## ZÁRUČNÍ LIST

Razítko prodejce	Katalogové číslo: DED 9931 Název: Ventilátorový ohřívač .....
Datum a podpis.....	Sériové číslo.....

Záruka na prodané zboží nevylučuje, neomezuje ani nepozastavuje práva kupujícího vyplývající z rozporu zboží se smlouvou.

### ZÁRUČNÍ PODMÍNKY

1. Garantujeme řádnou funkci výrobku v souladu s technicko-užitkovými podmínkami popsány v návodu k použití. Poskytujeme záruku na dobu 24 měsíců od data nákupu obsaženého ve stávajícím dokumentu. Záruka je platná na celém území České republiky. Reklamacce musí být nahlášena písemně v době trvání záruční doby.
2. Povinnosti ručitele plní prodejní místo.
3. Stávající záruka se vztahuje na závady způsobené vadnými materiály, nesprávnou montáží, chybným provedením.
4. Závady zjištěné v záruční době budou odstraněny firmou DEDRA EXIM ve lhůtě sjednané mezi stranami.
5. Výrobek musí být dodán do prodejního místa. Podmínkou řešení reklamace je předložení:
  - řádně vyplněného Záručního listu,
  - dokladu o nákupu (případně jeho kopie) s datem prodeje jako v Záručním listu.
6. Záruka se nevztahuje na závady vzniklé v důsledku:
  - používání v rozporu s určením a pokyny obsaženými v návodu k použití,
  - používání „hobby“ zařízení pro profesionální účely,
  - přetížení zařízení, které způsobí poškození motoru nebo prvků mechanického převodu,
  - provádění oprav neoprávněnými osobami,
  - provádění úprav konstrukce,
  - mechanického, fyzického, chemického poškození způsobeného silou nebo vnějšími faktory,
  - poškození v důsledku: montáže nevhodných částí nebo příslušenství, použití nesprávných maziv, olejů, konzervačních prostředků.
7. Záruka se nevztahuje na díly podléhající běžnému opotřebení během provozu: tepelné pojistky, elektrografitové kartáče, klínové řemeny, nástrojové úchyty, pracovní koncovky elektrických nástrojů (kotoučové pily, vrtáky, frézy, atd.).
8. Výrobní štítek zařízení musí být čitelný. Reklamovaný exemplář je nutné důkladně zajistit proti poškození při přepravě. Pokud je to možné, dodat v originálním obalu.

### Prohlášení kupujícího

Seznámil jsem se s podmínkami záruky, což potvrzuji vlastnoručním podpisem:

datum a místo

podpis kupujícího

DEDRA EXIM Sp z o.o.  
05-800 Pruszków ul. 3 Maja 8  
tel: (+48 / 2 2) 73-83-777  
fax: (+48 / 12 2) 73-83-779  
[http: //www.dedra.pl](http://www.dedra.pl)  
e-mail: [info@dedra.pl](mailto:info@dedra.pl)



## ZÁZNAMY O PROVEDENÝCH OPRAVÁCH

Datum nahlášení k opravě	Datum provedení opravy	Rozsah opravy (příčiny)	Podpis opraváře