
NÁVOD K POUŽITÍ se Záručním listem

Platný od:
1. ledna 2015



Fot. 1. Termoventilátor DA-T201

Během práce se zařízením vždy dodržujte základní pravidla bezpečnosti práce za účelem eliminace vzniku požáru, zásahu elektrickým proudem nebo zranění.

Před prvním spuštěním se seznamte s návodem k použití.

Ponechte si návod pro pozdější potřebu.

Přísné dodržování pokynů a doporučení obsažených v návodu k použití bude mít vliv na prodloužení životnosti Vašeho zařízení.

OBSAH:

- | | |
|--|--|
| 1. Určení zařízení | 8. Běžné obslužné činnosti |
| 2. Omezení použití | 9. Nejčastější závady |
| 3. Technické údaje | 10. Kompletace zařízení, závěrečné poznámky |
| 4. Bezpečnost práce | 11. Informace pro uživatele o likvidaci elektrických a elektronických zařízení |
| 5. Příprava k prvnímu uvedení do provozu | 12. Výkres, přehled dílů |
| 6. Zapojení do sítě | 13. Elektrické schéma |
| 7. Pokyny k použití zařízení | 14. Záruční list |

Prohlášení o shodě se nachází v sídle výrobce DEDRA EXIM Sp. z o.o.

1. Určení zařízení

Termoventilátor je zařízení sloužící k vynucení průtoku teplého nebo studeného (jako ventilátor) vzduchu v uzavřených prostorech za účelem zlepšení tepelného komfortu uživatele. Díky vestavěnému čidlu může termoventilátor pracovat automaticky, tj. pravidelně se zapíná a vypíná za účelem udržení nastavené teploty. Zařízení je určeno do prostor o objemu do 50 m³. Zařízení může pracovat ve svislé i vodorovné poloze.

2. Omezení použití

Zařízení model DA-T201 může být používáno výhradně v souladu s níže uvedenými "**Přípustnými pracovními podmínkami**".

Zařízení používejte výhradně v uzavřených prostorech. Aby zařízení mohlo pracovat správně, musí být postaveno na rovném, plochém a stabilním podloží. Konstrukce a stavba ohřívače nepředpokládá jeho používání pro profesionální/výdělkové účely. Zařízení je určeno výhradně do obytných prostor. Termoventilátor je určen výhradně pro použití v čistých obytných prostorech (bez pevných částic ve vzduchu).

Zásahy uživatele do konstrukce a elektrického systému, veškeré úpravy, obslužné činnosti nepopsané v návodu k použití budou považovány za protiprávní a způsobí okamžitou ztrátu záruky.

Používání v rozporu s učením, nebo v rozporu s pokyny a doporučeními obsaženými v návodu k použití, způsobí okamžitou ztrátu záruky.

PŘÍPUSTNÉ PRACOVNÍ PODMÍNKY

S1 - kontinuální práce

Zařízení používejte výhradně v uzavřených prostorech. Zabraňte vlhkosti. Zařízení pro použití v čistých prostorech, bez pevných částic ve vzduchu.

3. Technická data

<u>Model</u>	<u>DA-T201</u>
Napětí napájení	230 V, 50Hz
Výkon max.	2000 W
Elektrická třída ochrany zařízení	II
IP	IPX0

4. Bezpečnost práce



Seznamte se důkladně s obsahem celého návodu za účelem maximálního omezení možnosti vzniku úrazu, nebo nehody způsobené nesprávnou obsluhou nebo neznalostí předpisů o bezpečnosti a hygieně práce.

Obecné podmínky bezpečnosti a místa práce

- Termoventilátor musí být postaven na rovném, tvrdém povrchu, ve vzdálenosti min. 1 metru od překážek, tak, aby mohl vzduch volně proudit k přední a zadní části zařízení.
- Nezakrývejte odvod vzduchu.
- Nepracujte se zařízením v blízkosti výbušných prostředků (lehce zápalných, plynů, prachu, atd.). Během práce se zařízením vzniká vysoká teplota, která může způsobit vznícení snadno zápalných materiálů.
- Zařízení musí být skladováno mimo dosah dětí.

Elektrická bezpečnost

- Zástrčka musí být přizpůsobena napájecí zásuvce. Nepoužívejte kabely, u nichž byla zástrčka upravována. Nepoužívejte adaptéry zástrčky s ochranným uzemněním. Neupravené zástrčky a vhodné zásuvky snižují riziko vzniku nehody.
- Zabraňte styku s uzemněným povrchem, např.: lednička, radiátor, trubky. Úder proudem je větší, pokud je tělo uživatele uzemněno.
- Nevystavujte zařízení účinku deště a vlhkosti. Proniknutí vody do zařízení zvyšuje riziko úderu elektrickým proudem.
- Pečujte o napájecí kabel. Nikdy nepoužívejte kabel k přenášení zařízení, tažení nebo vytahování zástrčky ze zásuvky. Napájecí kabel chraňte před účinkem tepla, olejů, ostrých hran nebo pohyblivými částmi zařízení.
- Pokud zařízení pracuje ve vlhkém prostředí, musí být napájecí síť vybavena pojistkami (RDC).

Bezpečnost během práce zařízením

- Zařízení může obsluhovat osoba, která se důkladně seznámila s obsahem návodu k použití a pochopila jej.
- Uživatel nesmí překračovat maximální pracovní parametry, na které bylo zařízení navrženo.
- Veškerou montáž, údržbu nebo obsluhu provádějte při vytažené zástrčce ze zásuvky.
- Před zapnutím zkontrolujte, zda je napájecí kabel a jiné prvky v dobrém technickém stavu.
- Nevystavujte zařízení na déšť. Nepoužívejte zařízení ve vlhkých nebo mokrých místnostech.
- Termoventilátor zapojte do sítě výhradně na dobu práce.
- Zajistěte, aby zařízení bylo striktně mimo dosah dětí.
- Nezakrývejte, nezastavujte ani jinak neblokujte přívod a odvod vzduchu do/z zařízení.
- Nepoužívejte zařízení, u kterého nefunguje vypínač. Takto vadné zařízení odevzdejte do servisu.
- Zabraňte neúmyslnému zapnutí zařízení. Před vložením zástrčky do zásuvky napájecí sítě vždy zkontrolujte, zda je vypínač v poloze „vypnuto“.
- Dávejte pozor na síťový kabel. Nikdy nenoste zařízení za kabel a netahejte za kabel při vytahování zástrčky ze zásuvky.
- Zařízení postavte pouze na plochý, rovný a tvrdý povrch. Nedodržení tohoto bodu může způsobit zranění nebo materiální ztráty.
- Před údržbou zařízení jej vypněte z napájecí sítě. Pokud zařízení nepracuje, je nutné jej odevzdat k opravě do autorizovaného servisu. Zařízení udržujte v čistotě. Pravidelně kontrolujte stav kabelu. Pokud je poškozen, zařízení je nutné odevzdat do autorizovaného servisu.
- Zajistěte, aby byly lopatky ventilátoru čisté. Znečištěné lopatky mohou způsobit zkrácení životnosti zařízení.
- Neopouštějte pracující a/nebo zapnuté zařízení bez dozoru.
- Po dokončení práce odpojte napájecí kabel ze sítě, tahejte za zástrčku.
- Neskladujte zařízení ve vlhkých místnostech.
- Před prvním spuštěním zkontrolujte, zda napětí napájení odpovídá hodnotě uvedené na výrobním štítku.

5. Příprava k prvnímu uvedení do provozu

Termoventilátor je smontovaný a připravený k použití. Po otevření obalu zkontrolujte, že sada obsahuje všechny prvky (viz kapitola 11. „Komplektace, závěrečné poznámky“, str. 5). Pokud v sadě chybí některý prvek, kontaktujte prodejce.


1. Postavit termoventilátor na tvrdý, rovný povrch - ve vzdálenosti nejméně 1 m od překážek.
2. Nastavit volič termostatu na 0 a volič ohřevu na 0.
3. Zapojit kabel do zásuvky. Vysavač je připraven k práci.

6. Zapojení do sítě

Před prvním zapnutím zařízení do sítě zkontrolujte, zda napájecí napětí odpovídá hodnotě uvedené na jmenovitém štítku zařízení. Instalace napájení zařízení musí být provedena měděným kabelem s minimálním průřezem 1,5 mm², musí být vedena do pojistky s hodnotou 10 A a musí splňovat podmínky předpisů o bezpečnosti použití. Elektrický kabel je nutné během práce umístit tak, aby nemohlo dojít k jeho poškození. Pravidelně kontrolujte stav napájecího kabelu. Netahejte za napájecí kabel.

7. Pokyny k použití zařízení

Termoventilátor DA-T201 má tři pracovní funkce. Volba práce se provádí pomocí voliče nastavení (pol. 3 na fot. 1), volič má 4 polohy:

- „0“ - zařízení vypnuté
-  zařízení pracuje jako ventilátor (odvod studeného vzduchu)
- „I“ - ohřev, výkon 1000 W (odvod teplého vzduchu)
- „II“ - ohřev, výkon 2000 W (odvod velmi teplého vzduchu)

V případě nastavení I nebo II je nutné dodatečně nastavit teplotu. Za tímto účelem otočte voličem teploty (pol. 1 na fot. A) do maximální polohy (po směru hodinových ručiček do odporu). Když vzduch v místnosti dosáhne požadované teploty, je nutné pomalu otočit volič „I“ v opačném směru (proti směru hodinových ručiček), dokud neuslyšíte „kliknutí“. Termoventilátor bude udržovat nastavenou teplotu, v případě poklesu teploty v místnosti se automaticky zapne a po dosažení zadané teploty opět vypne topná tělesa.

V závislosti na pracovním režimu se bude místnost ohřívat rychleji (režim II) nebo pomaleji (režim I). V případě přepnutí termoventilátoru na vyšší stupeň je nutné počítat s větší spotřebou proudu.



Fot. A. Termoventilátor DA-T201:

1 - volič termostatu, 2 - signalizační dioda, 3 - volič nastavení teploty, 4 - odvod vzduchu

8. Běžné obslužné činnosti

Po dokončení práce nechte vychladnout kryt zařízení. Za tímto účelem nastavte volič teploty maximálně vlevo (proti směru hodinových ručiček), a volič termostatu na polohu „ventilátor“. Pracující ventilátor ochladí topná tělesa a kryt. Zařízení lze celkově vypnout po ca 2 minutách chlazení krytu. Po ukončení práce a ochlazení krytu vytáhněte zástrčku ze zásuvky.

Pro vyčištění krytu otřete povrch vlhkým hadříkem, následně vysušte suchým hadříkem. Nepoužívejte čisticí prostředky, zabraňte průniku vody do zařízení. Pravidelně profoukněte vnitřní část termoventilátoru, např. pomocí vysavače. Pokud termoventilátor delší dobu nepoužíváte, skladujte jej na suchém, teplém místě a v obalu, aby nedošlo k jeho zaprášení. Před vložením do obalu nechte důkladně vychladnout kryt zařízení a topná tělesa.

9. Nejčastější závady

PROBLÉM	PŘÍČINA	ŘEŠENÍ
Ventilátor pracuje, ale zařízení nehřeje	Poškozený termostat Poškozený topný prvek	Odevzdejte zařízení do servisu Odevzdejte zařízení do servisu
Ventilátor nepracuje, ale topná tělesa se zahřívají	Poškozený motor Zablokovaný ventilátor Poškozený vypínač	Odevzdejte zařízení do servisu Odblokujte/vyčistěte ventilátor Odevzdejte zařízení do servisu
Celé zařízení nefunguje	Poškozený síťový kabel Poškozený vypínač	Zkontrolujte a vyměňte napájecí kabel Odevzdejte zařízení do servisu
Zmenšený průtok vzduchu	Znečištěný vzduchový kanál Poškozený motor	Zprůchodněte vzduchový kanál Odevzdejte zařízení do servisu

10. Kompletace zařízení, závěrečné poznámky

V obalu se nachází: termoventilátor DA-T201 - 1 kus

Závěrečné poznámky

Při objednávce náhradních dílů uvádějte sériové číslo zařízení, které se nachází na výrobním štítku. Popište poškozenou část, uveďte přibližnou dobu nákupu zařízení.

V záruční době jsou opravy prováděny za podmínek uvedených v Záručním listu. Reklamovaný výrobek předejte k opravě v místě nákupu (prodejce je povinen převzít reklamovaný výrobek), nebo jej předejte Centrálnímu servisu DEDRA - EXIM. Adresa je uvedena na poslední straně návodu k použití a v záručním listu. Přiložte záruční list vystavený dovozcem. Bez tohoto dokumentu nebude oprava provažována za záruční.

Po záruční době provádí opravy Centrální servis. Poškozený výrobek zašlete do servisu (náklady na dopravu hradí uživatel).

11. Informace pro uživatele o likvidaci elektrických a elektronických zařízení (týká se domácností)



Prezentovaný symbol umístěný na výrobcích nebo k nim přiložené dokumentaci informuje, že odpadní elektrická a elektronická zařízení nelze likvidovat společně s komunálním odpadem. Správný postup v případě likvidace, zpětného využití nebo recyklace komponentů spočívá v předání zařízení do specializovaného odběrného bodu, kde bude přijato bezplatně. Informace o místech odběru odpadního zařízení poskytují místní úřady, např. na svých internetových stránkách.

Správnou likvidací zařízení chráníme cenné zdroje a eliminujeme negativní vliv na zdraví a životní prostředí, které může být ohroženo nesprávným nakládáním s odpady. Nesprávná likvidace odpadů může být trestána uložením pokuty podle příslušných místních předpisů.

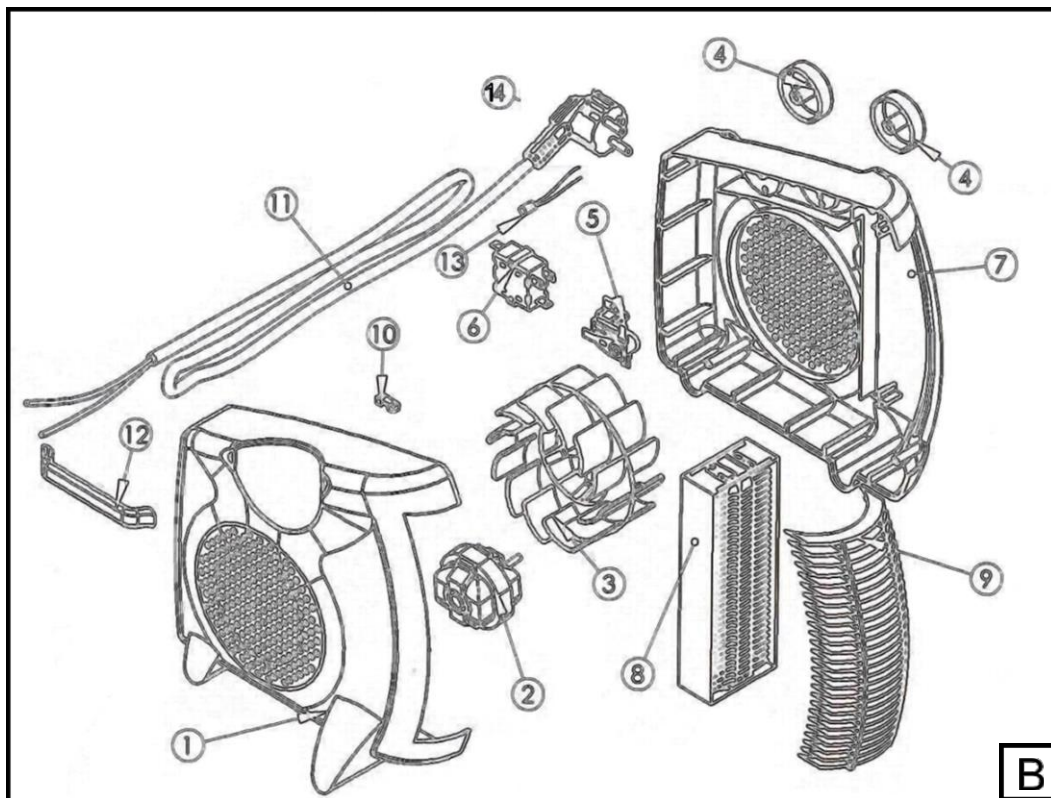
Uživatelé v zemích Evropské unie

V případě nutnosti likvidace elektrických a elektronických zařízení kontaktujte nejbližší prodejní místo nebo dodavatele, kteří Vám poskytnou doplňkové informace.

Likvidace odpadu mimo EU

Tento symbol se týká pouze zemí Evropské unie. V případě nutnosti likvidace elektrických a elektronických zařízení kontaktujte nejbližší prodejní místo nebo dodavatele, kteří Vám poskytnou doplňkové informace.

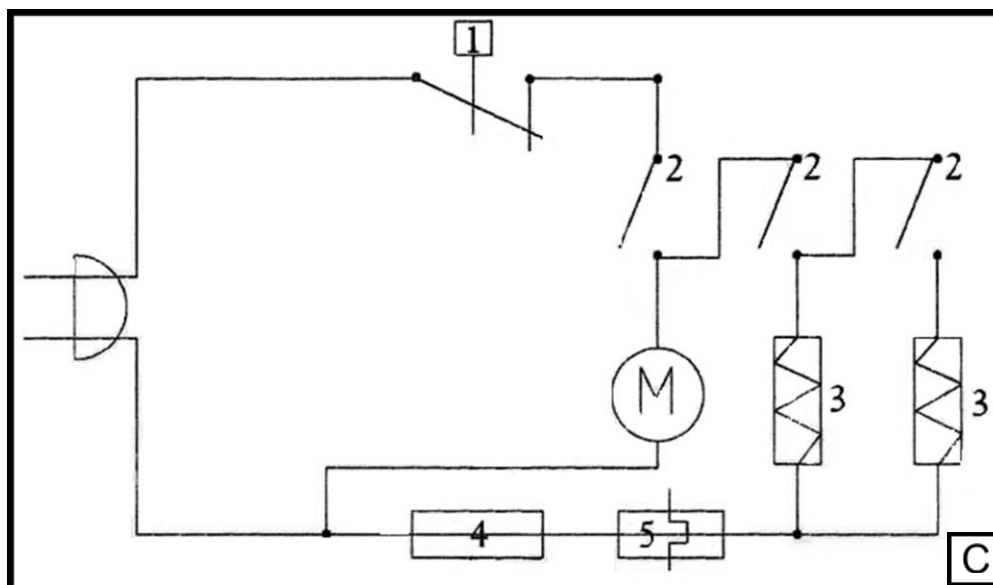
12. Výkres, přehled dílů



Seznam dílů

1. Kryt - levá část
2. Motor
3. Ventilátor
4. Voliče
5. Termostat
6. Spínač
7. Kryt - pravá část
8. Topné těleso
9. Ochranná mřížka
10. Přítlačný prvek
11. Napájecí kabel
12. Úchyt
13. Signalizační dioda
14. Zástrčka

13. Elektrické schéma



1. Termostat
2. Přepínač
3. Topné těleso
4. Tepelný vypínač
5. Tepelná pojistka

Vyrobeno pro:

DEDRA - EXIM Sp. z o.o. 05-800 PRUSZKÓW ul. 3 Maja 8
 Tel. (22) 73-83-777; fax (22) 73-83-779 e-mail info@dedra.com.pl
 Servis: linka 165,129; serwis@dedra.com.pl www.dedra.com.pl

Veškerá práva vyhrazena. Stávající dílo je chráněno autorským zákonem. Kopírování nebo šíření návodu k použití v částech nebo vcelku je bez souhlasu DEDRA EXIM zakázáno.

Záruční list

<p>Razítko prodejce</p> <p>Datum a podpis</p>	<p>Katalogové č.:</p> <p>Název:</p> <p>Číslo partie:</p>
--	--

Záruka na prodané zboží nevylučuje, neomezuje ani nepozastavuje práva spotřebitele vyplývající z ručení za vady.

ZÁRUČNÍ PODMÍNKY

1. Garantujeme řádnou funkci výrobku v souladu s technicko-užitkovými podmínkami popsány v návodu k použití. Poskytujeme záruku na dobu 24 měsíců od data nákupu obsaženého ve stávajícím dokumentu. Záruka je platná na celém území České republiky. Reklamacce musí být nahlášena písemně v době trvání záruční doby.
2. Povinnosti ručitele plní prodejce v místě prodeje.
3. Stávající záruka se vztahuje na závady způsobené vadnými materiály, nesprávnou montáží, chybným provedením.
4. Vady zjištěné v záruční době budou odstraněny firmou DEDRA-EXIM v termínu sjednaném se spotřebitelem, nejdéle do 14 pracovních dní od data doručení zařízení do servisu. Doba opravy se může prodloužit v případě nutnosti obstarání náhradních dílů nezbytných k opravě, o čemž bude spotřebitel informován.
5. Reklamovaný výrobek musí být dodán do prodejního místa. Podmínkou řešení reklamacce je:
 - předložení řádně vyplněného Záručního listu,
 - předložení dokladu o nákupu (případně jeho kopie) s datem prodeje jako v Záručním listu,
 - dodávka plné kompletace v souladu s bodem „kompletace“ v návodu k použití.
6. Záruka se nevztahuje na vady vzniklé v důsledku:
 - používání v rozporu s určením a pokyny obsaženými v návodu k použití,
 - používání „hobby“ zařízení pro profesionální účely,
 - přetížení zařízení, které způsobí poškození motoru nebo prvků mechanického převodu,
 - provádění oprav neoprávněnými osobami,
 - provádění úprav konstrukce,
 - mechanického, fyzického, chemického poškození způsobeného silou nebo vnějšími faktory, znečištěním mikroprostředí,
 - poškození v důsledku: montáže nevhodných částí nebo příslušenství, použití nesprávných maziv, olejů, konzervačních prostředků.
7. Záruka se nevztahuje na díly podléhající běžnému opotřebení během provozu: tepelné pojistky, elektrografitové kartáče, klínové řemeny, nástrojové úchyty, pracovní koncovky elektrických nástrojů (kotoučové pily, vrtáky, frézy, atd.).
8. Výrobní štítek zařízení musí být čitelný. Reklamovaný exemplář je nutné důkladně zajistit proti poškození při přepravě. Pokud je to možné, dodat v originálním obalu.

Prohlášení kupujícího

Seznámil jsem se s podmínkami záruky, což potvrzuji vlastnoručním podpisem:

.....
datum a místo

.....
podpis spotřebitele

DEDRA EXIM Sp. z o.o.
05-800 Pruszków ul. 3 Maja 8
tel: (+48 / 22) 73-83-777
fax: (+48 / 22) 73-83-779
http: //www.dedra.pl
e-mail: info@dedra.pl



ZÁZNAMY O PROVEDENÝCH OPRAVÁCH

Č.	Datum nahlášení k opravě	Datum provedení opravy	Rozsah opravy, popis úkonů	Podpis opraváře