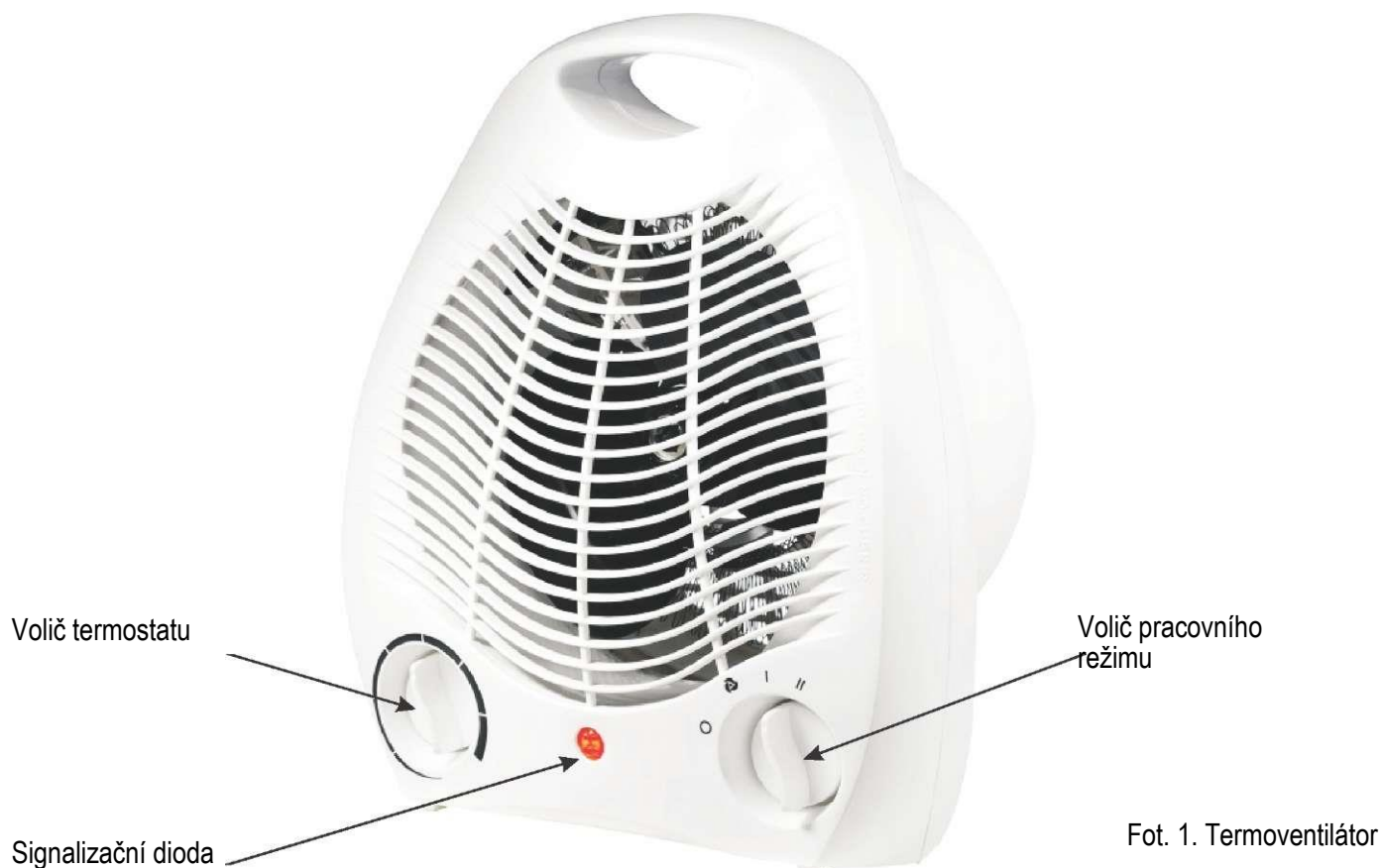


# Termoventilátor DA-T200

## NÁVOD K OBSLUZE se Záručním listem

Platný od: 1. ledna  
2013



Fot. 1. Termoventilátor

### OBSAH:

- |  |  |
|--|--|
| 1. Prohlášení o shodě ES                 | 9. Běžné obslužné činnosti                                       |
| 2. Určení zařízení                       | 10. Nejčastější závady   |
| 3. Omezení použití                       | 11. Kompletace zařízení, závěrečné poznámky                      |
| 4. Technická data                        | 12. Informace pro uživatele o likvidaci spotřebovaného zařízení. |
| 5. Bezpečnost práce                      | 13. Výkres, přehled dílů   |
| 6. Příprava k prvnímu uvedení do provozu | 14. Elektrické schéma  |
| 7. Zapojení do sítě                      | 15. Záruční list   |
| 8. Pokyny k použití zařízení             |  |

Během práce se zařízením vždy dodržujte základní pravidla bezpečnosti práce za účelem eliminace vzniku požáru, zásahu elektrickým proudem nebo zranění.

Před prvním spuštěním se seznamte s návodem k obsluze. Ponechte si návod pro pozdější použití.

Přísné dodržování pokynů a doporučení obsažených v návodu k obsluze bude mít vliv na prodloužení životnosti Vašeho zařízení.

# 1. PROHLÁŠENÍ O SHODĚ ES pro partii: 11300001-11300700

DEDRA EXIM Sp z o.o. 05-800 Pruszków ul. 3 Maja 8, s plnou odpovědností deklaruje, že:

Zařízení: Termoventilátor

Katalogové č.: DA-T200

Funkce: Viz Návod k obsluze

Rok výroby: 2013

na který se vztahuje stávající prohlášení, splňuje požadavky směrnice ES (EC):

**2004/108/EC** o sblížení právních předpisů členských států týkajících se elektromagnetické kompatibility (Electromagnetic compatibility), což je potvrzeno certifikátem pro který byl vystaven test ověření shody s čísly: HZ12020414-V1, který vydal Intertek Testing Services Hangzhou No. 16 1. Ave Xiasha, Hangzhou 310018, China

**2006/95/EC** o harmonizaci právních předpisů členských států týkajících se elektrických zařízení určených pro používání v určitých mezích napětí (Low voltage), což je potvrzeno testem ověření shody s čísly: HZ10030043-V1, který vydal Intertek Testing Services Hangzhou 16 No. 16 1. Ave Xiasha, Hangzhou 310018, China

a základní požadavky v PR:

**zák. č. 82/2007 Sb., pol. 556**

Zákon ze dne 13.04.2007 o elektromagnetické kompatibilitě

**zák. č. 155/2007 Sb., pol. 1089**

Nařízení Ministerstva hospodářství ze dne 21.8.2007 o základních požadavcích na elektrická zařízení.

Použité zharmonizované normy:

**EN 61000-3-3:2008, EN 61000-3-2:2006/+A1:2009/+A2:2009, EN 55014-2:1997+A1:2001+A2:2008,**

**EN 55014-1:2006/+A1:2009, EN 60335-2-30:2003+A1:04+A2:07, EN 60335-1:2002+A11 ,A1:04+A12,A2:06+A13:08,**

**EN 62233:2008**

13

*Waldemar Łabudzki*

Pruszków 2013-01-01

Prohlášení o shodě ES ztrácí platnost, pokud bude zařízení změněno, upraveno nebo je používáno v rozporu s návodem k obsluze.

Osoba oprávněná k přípravě a vyhotovení prohlášení o shodě a technické dokumentace:

Vedoucí technického oddělení a servisu - Grzegorz Ratyński

DEDRA EXIM Sp. z o.o. 05-800 Pruszków ul. 3 Maja 8

Technický ředitel

Mgr. Ing. Waldemar Łabudzki

## 2. Určení zařízení

Termoventilátor je zařízení sloužící k vynucení průtoku teplého nebo studeného (jako ventilátor) vzduchu v uzavřených prostorech za účelem zlepšení tepelného komfortu uživatele. Díky vestavěnému čidlu může termoventilátor pracovat automaticky, tj. pravidelně se zapíná a vypíná za účelem udržení nastavené teploty.

## 3. Omezení použití

Termoventilátor model DA-T200 může být používán výhradně v souladu s níže uvedenými "**Přípustnými pracovními podmínkami**".

Zařízení používejte výhradně v uzavřených prostorech. Aby zařízení mohlo pracovat správně, musí být postaveno na rovném, plochém a stabilním povrchu. V konstrukci a stavbě termoventilátoru není předpokládáno užívání pro profesionální/výdělkové účely. Zařízení je určeno výhradně do obytných prostor. Termoventilátor je určen výhradně pro použití v čistých obytných prostorech (bez pevných částic ve vzduchu).

Zásahy uživatele do konstrukce a elektrického systému, veškeré úpravy, obslužné činnosti nepopsané v návodu k obsluze budou považovány za protiprávní a způsobí okamžitou ztrátu záruky.

Užívání v rozporu s učením, nebo v rozporu s pokyny a doporučeními obsaženými v návodu k použití, způsobí okamžitou ztrátu záruky.

## ----- PŘÍPUSTNÉ PRACOVNÍ PODMÍNKY -----

S1 - kontinuální práce.

Zařízení používejte výhradně v uzavřených prostorech. Zabraňte vlhkosti. Zařízení pro použití v čistých prostorech, bez pevných částic ve vzduchu.

## 4. Technická data

Model	DA-T200
Napětí	230 V, 50Hz
Max. výkon	2000 W
Elektrická třída ochrany zařízení	II
IP	IPX0

## 5. Bezpečnost práce

**POZOR** Seznamte se důkladně s obsahem celého návodu za účelem maximálního omezení možnosti vzniku úrazu, nebo nehody způsobené nesprávnou obsluhou nebo neznalostí předpisů o bezpečnosti a hygieně práce.

### Obecné podmínky bezpečnosti a místa práce

- Termoventilátor musí být postaven na rovném, tvrdém povrchu, ve vzdálenosti min. 0,7 metru od překážek tak, aby mohl vzduch volně proudit k přední i zadní části zařízení.
- Nezakrývat odvod vzduchu.
- Nepracujte se zařízením v blízkosti výbušných prostředků (lehce zápalných, plynů, prachu, atd.). Během práce se zařízením vzniká vysoká teplota, která může způsobit zahoření snadno zápalných materiálů.
- Zařízení musí být skladováno mimo dosah dětí.

### Elektrická bezpečnost

- Zástrčka musí být přizpůsobena napájecí zásuvce. Nepoužívejte kabely, u nichž byla zástrčka upravována. Nepoužívejte adaptéry zástrčky s ochranným uzemněním. Neupravené zástrčky a vhodné zásuvky snižují riziko vzniku nehody.
- Zabraňte styku s uzemněným povrchem, např.: lednička, radiátor, trubky. Úder proudem je větší, pokud je tělo uživatele uzemněno.
- Nevystavujte zařízení účinku deště a vlhkosti. Proniknutí vody do zařízení zvyšuje riziko úderu elektrickým proudem.
- Pečujte o napájecí kabel. Nikdy nepoužívejte kabel k přenášení zařízení, tažení nebo vytahování zástrčky ze zásuvky. Napájecí kabel chraňte před účinkem tepla, oleje, ostrých hran nebo pohyblivými částmi zařízení.
- Pokud zařízení pracuje ve vlhkém prostředí, musí být napájecí síť vybavena pojistkami (RDC).

### Bezpečnost během práce zařízením

- Náradí může obsluhovat osoba, která se důkladně seznámila s obsahem návodu k obsluze a pochopila jej.
- Uživatel nesmí překračovat maximální pracovní parametry, na které bylo zařízení navrženo.
- Veškerou montáž, údržbu nebo obsluhu provádějte při vytažené zástrčce ze zásuvky.
- Před zapnutím zkontrolujte, zda je napájecí kabel a jiné prvky v dobrém technickém stavu.
- Nevystavujte zařízení na déšť. Nepoužívejte zařízení ve vlhkých nebo mokrych místnostech.
- Termoventilátor zapojte do sítě výhradně na dobu práce.
- Zajistěte, aby zařízení bylo striktně mimo dosah dětí.
- Nezakrývejte, nezastavujte ani jinak neblokuje přívod a odvod vzduchu do/z zařízení.
- Nepoužívejte zařízení, u kterého nefunguje vypínač. Takto vadné zařízení odevzdejte k opravě.
- Zabraňte neúmyslnému zapnutí zařízení. Před vložením zástrčky do zásuvky napájecí sítě vždy zkontrolujte, zda je vypínač v poloze „vypnuto“.
- Dávejte pozor na síťový kabel. Nikdy nenoste zařízení za kabel a netahejte za kabel při vytahování zástrčky ze zásuvky.
- Zařízení postavte pouze na plochý, rovný a tvrdý povrch. Nedodržení tohoto bodu může způsobit zranění nebo materiální ztráty.
- Před údržbou zařízení jej vypněte z napájecí sítě. Pokud zařízení nepracuje, je nutné jej odevzdat k opravě do autorizovaného servisu. Zařízení udržujte v čistotě. Pravidelně kontrolujte stav kabelu. Pokud je poškozen, zařízení je nutné odevzdat do autorizovaného servisu.
- Zajistěte, aby byly lopatky ventilátoru čisté. Znečištěné lopatky mohou způsobit zkrácení životnosti zařízení.
- Neopouštějte pracující a/nebo zapnuté zařízení bez dozoru.
- Po dokončení práce odpojte napájecí kabel ze sítě, tahejte za zástrčku.
- Neskladujte zařízení ve vlhkých místnostech.
- Před prvním spuštěním zkontrolujte, zda napětí napájení odpovídá hodnotě uvedené na výrobním štítku.

## 6. Příprava k prvnímu uvedení do provozu

Termoventilátor je smontovaný a připravený k použití. Po otevření obalu zkontrolujte, že sada obsahuje všechny prvky (viz kapitola 11. „Kompletace, závěrečné poznámky“, str. 5). Pokud v sadě chybí některý prvek, kontaktujte prodejce.

1. Postavte termoventilátor na tvrdý, rovný povrch - ve vzdálenosti nejméně 0,7 m od překážek.


2. Nastavte volič termostatu na 0 a volič ohřevu na 0.
3. Zapojte kabel do zásuvky. Termoventilátor je připraven k práci.

## 7. Zapojení do sítě

Před prvním zapnutím zařízení do sítě zkontrolujte, zda napájecí napětí odpovídá hodnotě uvedené na jmenovitém štítku zařízení. Instalace napájení zařízení musí být provedena měděným kabelem s minimálním průřezem 1,5 mm<sup>2</sup>, musí být vedena od pojistky s hodnotou 10 A a musí splňovat podmínky předpisů o bezpečnosti použití. Elektrický kabel je nutné během práce umístit tak, aby nemohlo dojít k jeho poškození. Pravidelně kontrolujte stav napájecího kabelu. Netahejte za napájecí kabel.

## 8. Pokyny k použití zařízení

Termoventilátor DA-T200 má při pracovních funkcích. Volba pracovního režimu se provádí pomocí voliče nastavení termostatu (pol. 2 na fot. 1), volič má 4 polohy:

- 0 - zařízení vypnuté
-  - zařízení pracuje jako ventilátor
- I - ohřev, výkon 1000 W
- II - ohřev, výkon 2000 W

V případě nastavení I nebo II je nutné dodatečně nastavit teplotu. Za tímto účelem otočte voličem teploty (pol. 4 na fot. 1) do maximální polohy (po směru hodinových ručiček do odporu). Když vzduch v místnosti dosáhne požadované teploty, je nutné pomalu otočit volič „2“ v opačném směru (proti směru hodinových ručiček), dokud neuslyšíte „kliknutí“. Termoventilátor bude udržovat nastavenou teplotu, v případě poklesu teploty v místnosti se automaticky zapne a po dosažení zadané teploty se opět vypne.

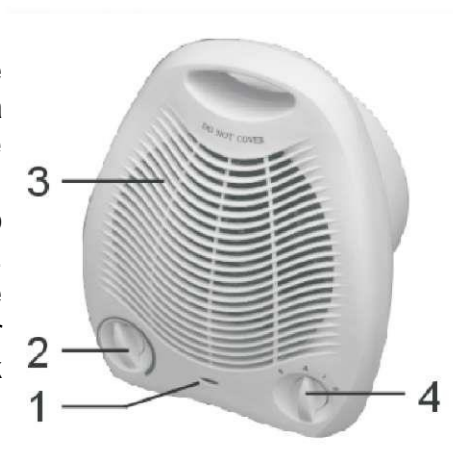
V závislosti na pracovním režimu se bude místnost ohřívat rychleji (režim II) nebo pomaleji (režim I).

V případě nastavení termoventilátoru na vyšší pracovní režim počítejte s větším příkonem vzduchu a proudem.

## 9. Běžné obslužné činnosti

Po dokončení práce nechte vychladnout kryt zařízení. Za tímto účelem nastavte volič teploty maximálně vlevo (proti směru hodinových ručiček), a volič termostatu na polohu „ventilátor“. Pracující ventilátor ochladí topná tělesa a kryt. Zařízení lze celkově vypnout po ca 2 minutách chlazení krytu.

Po ukončení práce a ochlazení krytu vytáhněte zástrčku ze zásuvky. Pro vyčištění krytu otřete povrch vlhkým hadříkem, následně vysušte suchým hadříkem. Nepoužívejte čisticí prostředky, zabraňte průniku vody do zařízení. Pravidelně profoukněte vnitřní část termoventilátoru, např. pomocí vysavače. Pokud termoventilátor delší dobu nepoužíváte, skladujte jej na suchém, teplém místě v obalu, aby nedošlo k zaprášení zařízení. Před vložením do obalu nechte důkladně vychladnout kryt zařízení.



Fot. 1 Termoventilátor DA-T200

- 1 – signalizační dioda
- 2 - volič termostatu
- 3 – odvod vzduchu
- 4 – volič nastavení teploty

## 10. Nejčastější závady

PROBLÉM	PŘÍČINA	ŘEŠENÍ
Ventilátor pracuje, ale zařízení nehřeje	Poškozený termostat Poškozený topný prvek	Odevzdejte zařízení k opravě Odevzdejte zařízení k opravě
Ventilátor nepracuje, ale topná tělesa se zahřívají	Poškozený motor Zablokovaný ventilátor Poškozený vypínač	Odevzdejte zařízení k opravě Odblokujte/vyčistěte ventilátor Odevzdejte zařízení k opravě
Celé zařízení nefunguje	Poškozený kabel  Poškozený vypínač	Zkontrolujte a vyměňte napájecí kabel  Odevzdejte zařízení do servisu
Zmenšený průtok vzduchu	Znečištěný vzduchový kanál Poškozený motor	Zprůchodněte vzduchový kanál  Odevzdejte zařízení k opravě

## 11. Kompletace zařízení, závěrečné poznámky

V obalu se nachází: termoventilátor DA-T200 - 1 kus

### Závěrečné poznámky

Při objednávce náhradních dílů uvádějte sériové číslo zařízení, které se nachází na výrobním štítku. Popište poškozenou část, uveďte přibližnou dobu nákupu zařízení. V záruční době jsou opravy prováděny za podmínek uvedených v Záručním listu. Reklamovaný výrobek předejte k opravě v místě nákupu (prodejce je povinen převzít reklamovaný výrobek), nebo jej předejte Centrálnímu servisu DEDRA - EXIM. Adresa je uvedena na poslední straně návodu k použití a v záručním listu. Přiložte záruční list vystavený dovozcem. Bez tohoto dokumentu nebude oprava považována za záruční.

Po záruční době provádí opravy Centrální servis. Poškozený výrobek zašlete do servisu (náklady na dopravu hradí uživatel).

## 12. Informace pro uživatele o likvidaci elektrických a elektronických zařízení (týká se domácností)

Prezentovaný symbol umístěný na výrobcích nebo k nim přiložené dokumentaci informuje, že spotřebovaná elektrická a elektronická zařízení nelze likvidovat společně s komunálním odpadem. Správný postup v případě likvidace, zpětného využití nebo recyklace komponentů spočívá v předání zařízení do specializovaného odběrného bodu, kde bude přijato bezplatně. Informace o místech odběru spotřebovaného zařízení poskytují místní úřady, např. na svých internetových stránkách.



Správnou likvidací zařízení chráníme cenné zdroje a eliminujeme negativní vliv na zdraví a životní prostředí, které může být ohroženo nesprávným nakládáním s odpady. Nesprávná likvidace odpadů může být trestána uložením pokuty podle příslušných místních předpisů.

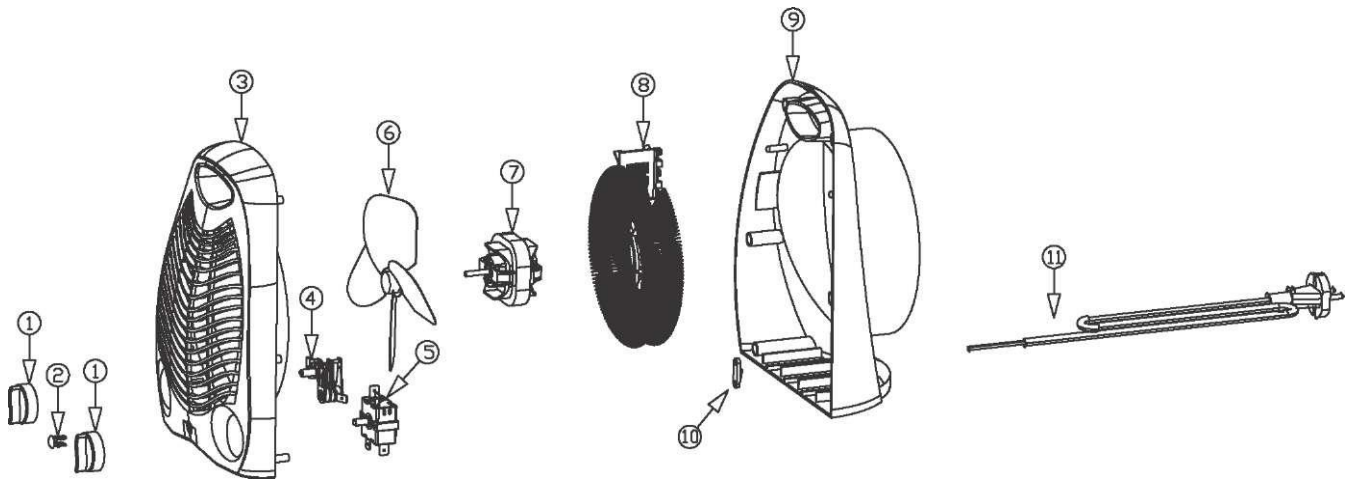
### Uživatelé v zemích Evropské unie

V případě nutnosti likvidace elektrických a elektronických zařízení kontaktujte nejbližší prodejní místo nebo dodavatele, kteří Vám poskytnou doplňkové informace.

### Likvidace odpadu mimo EU

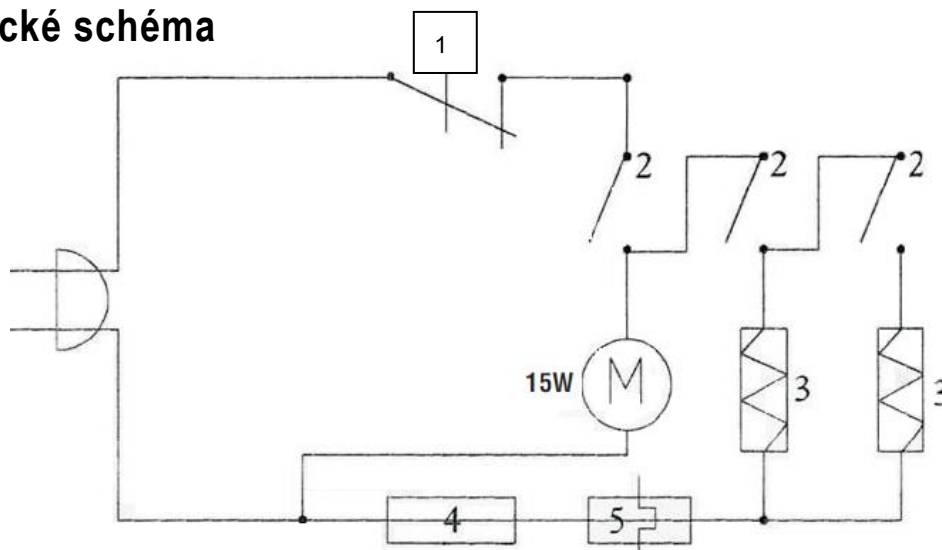
Tento symbol se týká pouze zemí Evropské unie. V případě nutnosti likvidace elektrických a elektronických zařízení kontaktujte nejbližší prodejní místo nebo dodavatele, kteří Vám poskytnou doplňkové informace.

## 13. Výkres, přehled dílů



Č.	Název dílu	Množství	Č.	Název dílu	Množství
1	Volič	2	7	Motor	1
2	Kryt diody	1	8	Topné těleso	1
3	Přední kryt	1	9	Zadní kryt	1
4	Termostat	1	10	Přítlačná deska	1
5	Přepínač	1	11	Napájecí kabel	1
6	Ventilátor	1			

## 14. Elektrické schéma



### Vyrobeno pro:

DEDRA - EXIM Sp. z o.o. 05-800 PRUSZKÓW ul. 3 Maja 8  
 Tel. (22) 73-83-777; fax (22) 73-83-779 e-mail [info@dedra.com.pl](mailto:info@dedra.com.pl)  
 Servis: linka 165,129; [serwis@dedra.com.pl](mailto:serwis@dedra.com.pl) [www.dedra.com.pl](http://www.dedra.com.pl)

Veškerá práva vyhrazena. Stávající dílo je chráněno autorským zákonem. Kopírování nebo šíření návodu k použití v částech nebo vcelku je bez souhlasu DEDRA EXIM zakázáno.

## ZÁRUČNÍ LIST

Razítko prodejce	Katalogové číslo: DA-T200 Název: Termoventilátor Sériové číslo: .....
Datum a podpis:.....	

Záruka na prodané zboží nevyklučuje, neomezuje ani nepozastavuje práva kupujícího vyplývající z rozporu zboží se smlouvou.

### ZÁRUČNÍ PODMÍNKY

1. Garantujeme řádnou funkci výrobku v souladu s technicko-užitkovými podmínkami popsanými v návodu k použití. Poskytujeme záruku na dobu 24 měsíců od data nákupu obsaženého ve stávajícím dokumentu. Záruka je platná na celém území České republiky. Reklamacce musí být nahlášena písemně v době trvání záruční doby.
2. Povinnosti ručitele plní prodejní místo.
3. Stávající záruka se vztahuje na závady způsobené vadnými materiály, nesprávnou montáží, chybným provedením.
4. Závady zjištěné v záruční době budou odstraněny firmou DEDRA EXIM ve lhůtě sjednané mezi stranami.
5. Reklamovaný výrobek musí být dodán do prodejního místa. Podmínkou řešení reklamacce je předložení:
  - řádně vyplněného Záručního listu,
  - dokladu o nákupu (případně jeho kopie) s datem prodeje jako v Záručním listu,
6. Záruka se nevztahuje na závady vzniklé v důsledku:
  - užívání v rozporu s určením a pokyny obsaženými v návodu k použití,
  - užívání „hobby“ zařízení pro profesionální účely,
  - přetížení zařízení způsobující poškození,
  - provádění oprav neoprávněnými osobami,
  - provádění úprav konstrukce,
  - mechanického, fyzického, chemického poškození způsobeného silou nebo vnějšími faktory,
  - poškození, která jsou důsledkem: montáže nevhodných dílů nebo vybavení,
7. Záruka se nevztahuje na díly podléhající běžnému opotřebení během provozu:
  - pojistky, elektrografitové kartáče, klínové řemeny, nástrojové úchyty, pracovní koncovky elektrických nástrojů (kotoučové pily, vrtáky, frézy, atd.).
8. Výrobní štítek zařízení musí být čitelný. Reklamovaný exemplář je nutné důkladně zajistit proti poškození při přepravě. Pokud je to možné, dodat v originálním obalu.

### Prohlášení kupujícího

Seznámil jsem se s podmínkami záruky, což potvrzuji vlastnoručním podpisem:

datum a místo

podpis kupujícího

DEDRA EXIM Sp.z o.o.  
05-800 Pruszków ul. 3 Maja 8  
tel: (+48/22) 73-83-777  
fax: (+48/22) 73-83-779  
http: //www.dedra.pl  
e-mail: [info@dedra.pl](mailto:info@dedra.pl)



## ZÁZNAMY O PROVEDENÝCH OPRAVÁCH

Č.	Datum nahlášení opravy	Datum provedení opravy	Rozsah opravy, popis úkonů	Podpis opraváře
----	------------------------------	---------------------------	----------------------------	-----------------